



# RAPPORT D'ACTIVITÉS 2023



**31** Haute-Garonne

**c|a.u.e**

Conseil d'Architecture d'Urbanisme et  
de l'Environnement de la Haute-Garonne

24 rue Croix Baragnon, 31000 Toulouse

05 62 73 73 62

[www.caue31.org](http://www.caue31.org)





POUR  
UN CADRE DE VIE  
D'ÉGALITÉ  
**CAUE 31**  
SENSIBILISER  
CONSEILLER

→  
**GALERIE  
24**

---

## Le mot de la présidente

*Le CAUE de la Haute-Garonne, association d'intérêt public, accompagne et sensibilise les collectivités, les acteurs de l'aménagement et les citoyens pour contribuer à la transformation qualitative du paysage et du cadre de vie. Il inscrit son action dans un partenariat avec le réseau départemental d'ingénierie fédéré par Haute-Garonne Ingénierie*

*Dans un contexte de dérèglement climatique, de nécessaire préservation des ressources naturelles, les collectivités, les professionnels, les particuliers expriment de plus en plus fortement l'attente d'actions et d'accompagnements visant à accélérer la bifurcation écologique, partout dans nos territoires haut garonnais.*

*Consciente de l'urgence climatique, énergétique et de préservation de la biodiversité, l'équipe du CAUE adapte ses accompagnements et favorise par ses actions de sensibilisation l'émergence d'une culture partagée pour un développement plus sobre de notre territoire.*

*En 2023, près de 200 collectivités ont été accompagnées dans la réalisation de leurs projets. Les paysagistes, architectes et urbanistes du CAUE s'attachent, dans leurs conseils, à promouvoir l'adaptation du parc immobilier existant et sa rénovation énergétique ainsi que la place de la nature dans l'aménagement des espaces publics, cours d'écoles, cimetières ....*

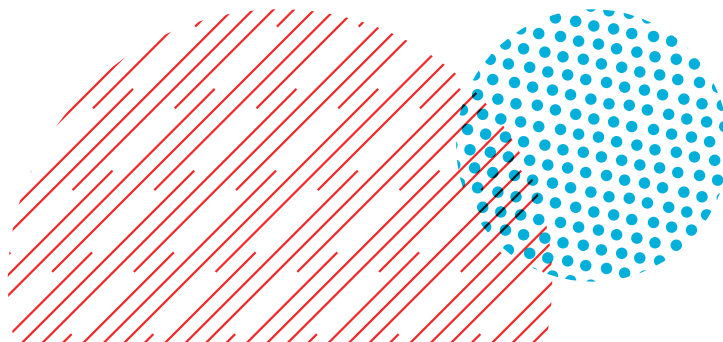
*L'offre pédagogique proposée a également été revisitée et étoffée avec un volet transition écologique répondant à l'évolution des programmes de l'éducation nationale et à la demande enseignante. 190 ateliers pédagogiques ont été conduits en 2023, dont 40% abordent la transition écologique sous le prisme du paysage, de l'urbanisme ou de l'architecture.*

*L'année 2023 est également marquée par l'installation du CAUE dans ses nouveaux locaux, Cour Baragnon. Notre implantation dans ce lieu ouvert au public et dédié à l'architecture, l'urbanisme, le paysage nous permet d'amplifier et renouveler notre lien aux publics et aux partenaires du cadre de vie.*

*Le CAUE dispose de deux nouveaux lieux de rencontre et de diffusion culturelle, le centre de ressources et la Galerie 24. Ces deux espaces largement ouverts au public sont en résonance avec le territoire haut-garonnais, dans leur programmation et leur déploiement numérique à court terme.*

*A la lecture de notre rapport d'activités vous pourrez prendre toute la mesure de la multiplicité et diversité des actions menées par le CAUE auprès de ses différents publics ainsi que de la richesse des partenariats développés.*

**Maryse VEZAT-BARONIA**  
PRÉSIDENTE



# LE CAU

---

## Le Conseil d'Architecture d'Urbanisme et de l'Environnement, un service public

### **Un organisme départemental avec un statut associatif**

Créé à l'initiative du Conseil Départemental de la Haute Garonne dans le cadre de la loi sur l'architecture, le CAUE est investi d'une mission d'intérêt public, dans un cadre et un esprit associatif.

Ses statuts sont définis par décret.

La gouvernance est assurée par un conseil d'administration où sont représentés les élus, les services extérieurs de l'Etat, les organisations professionnelles, les associations et les personnes qualifiées.

Le CAUE est investi d'une mission d'intérêt public, dans un cadre et un esprit associatifs qui excluent toute maîtrise d'oeuvre.

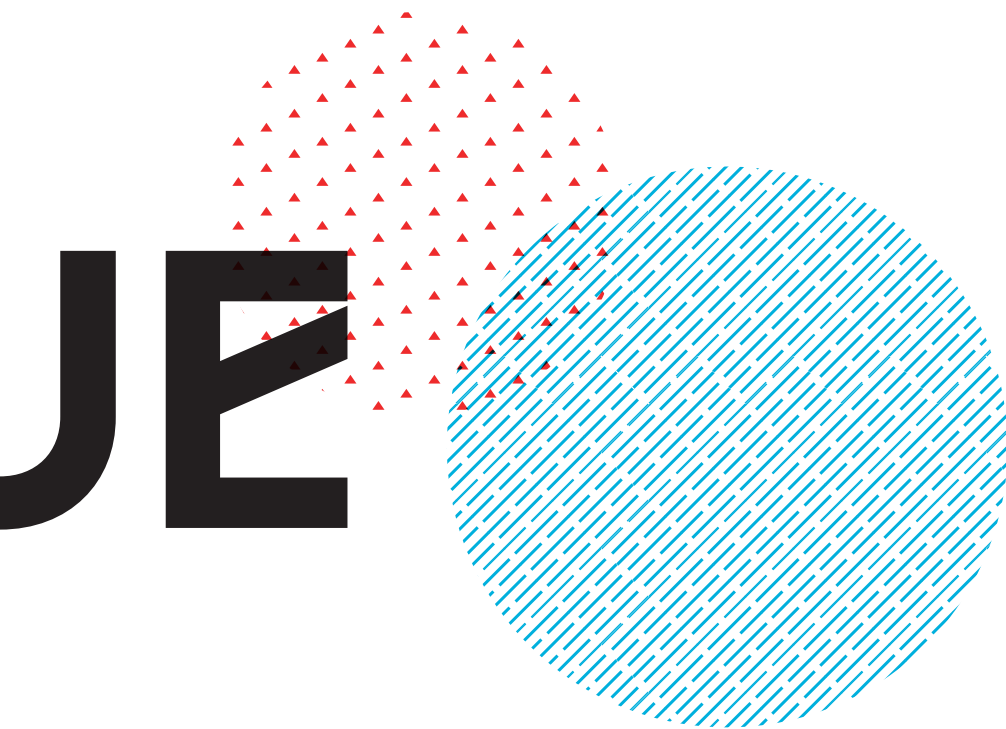
### **Un objectif, améliorer la qualité architecturale, urbaine, paysagère et environnementale**

La promotion de la qualité de l'architecture, de l'urbanisme et de l'environnement est le fondement de l'activité du CAUE. La sensibilisation, l'information, la pédagogie, l'accompagnement et la formation en sont les outils privilégiés.

Centre de ressources, lieu de rencontre, d'échange et de diffusion culturelle, le CAUE sensibilise et favorise la participation des habitants à l'élaboration de leur cadre de vie.

Organe de conseil, le CAUE suscite auprès des élus et maîtres d'ouvrage publics et privés, des démarches de qualité pour tout projet d'aménagement et de construction.

Organe de concertation entre les acteurs impliqués dans la production et la gestion de l'espace, le CAUE favorise les échanges et le débat local.



## **Quatre missions pour améliorer la qualité du cadre de vie**

### **Pour le grand public et les jeunes**

Une sensibilisation à la qualité architecturale, urbaine, paysagère et environnementale.

Un développement de l'esprit de participation du public

### **Pour les particuliers désirant construire ou réhabiliter**

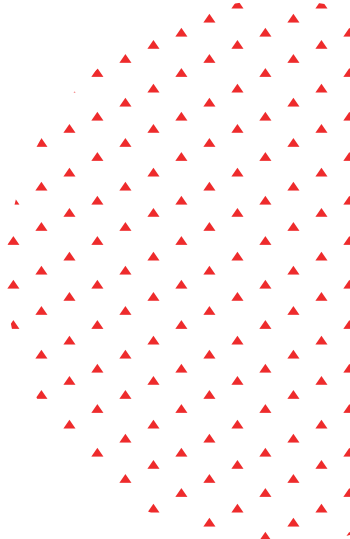
Des conseils pour une meilleure prise en compte de la qualité architecturale et environnementale des constructions et leur bonne insertion dans le site environnant.

### **Pour les collectivités territoriales**

Des conseils et un accompagnement dans tous les projets et démarches d'aménagement du territoire.

### **Pour les professionnels, les élus et les maîtres d'ouvrage**

Des formations dans les domaines de l'architecture, de l'urbanisme, du paysage et de l'environnement.



# SOMMAIRE

**MISSION**  
Le conseil aux particuliers ..... 8

**MISSION**  
Le conseil aux collectivités territoriales ..... 14

**MISSION**  
Formation des élus et acteurs professionnels ..... 26  
Sensibilisation des jeunes  
Sensibilisation du grand public

**SERVICE**  
Le centre de ressources ..... 44

**CAUE 31**  
L'Equipe du CAUE ..... 46  
Le Conseil d'Administration  
Les partenariats

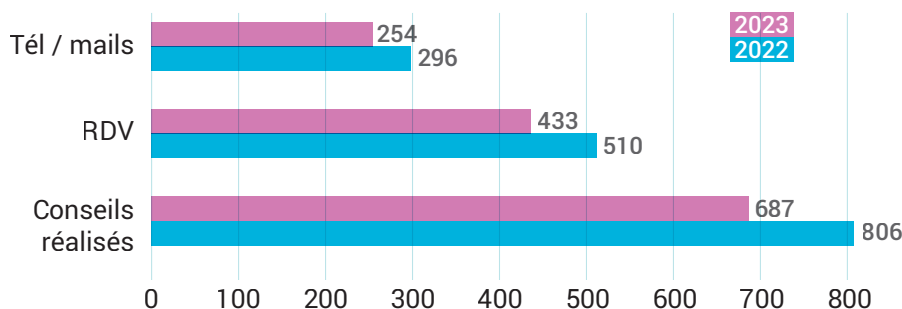




## mission

# LE CONSEIL AUX PARTICULIERS

687 conseils architecturaux et paysagers ont été réalisés en 2023, soit une baisse de l'ordre de 15% par rapport à l'année 2022.



### Les points clés :

- 60% de projets sont situés en territoire urbain et péri-urbain et 40% dans les territoires plus ruraux.
- 17% des conseils sont réalisés par les paysagistes pour des projets d'aménagement des extérieurs.
- 80% des conseils architecturaux concernent des projets de réhabilitation et/ou extension d'un bâti existant.

### Conseils personnalisés aux porteurs de projets 2023

687

RENCONTRES ET ÉCHANGES AVEC UN(E) ARCHITECTE OU UN(E) PAYSAGISTE

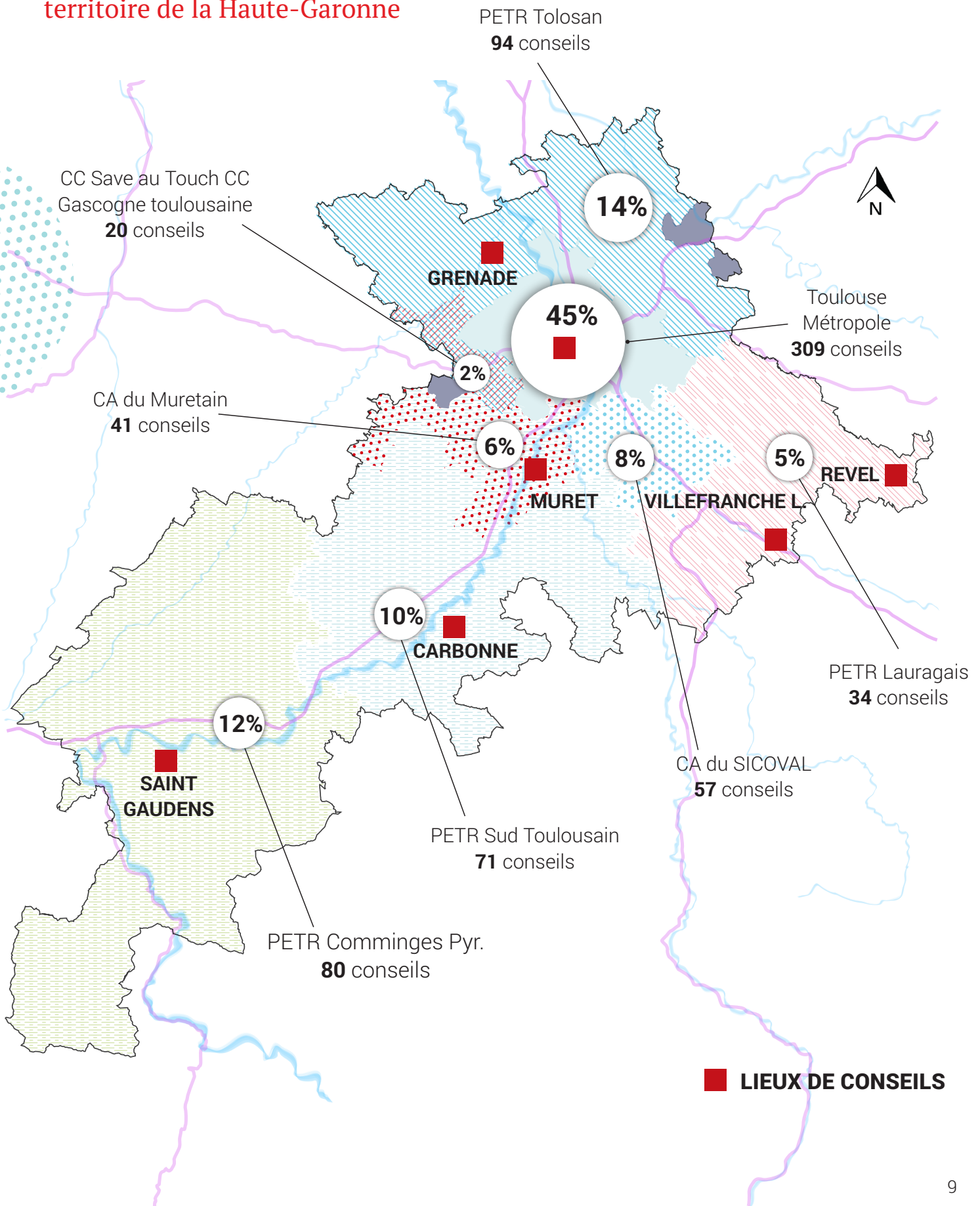
433

RENDEZ VOUS PRÉSENTIEL 78% OU VISIO 22%

254

ÉCHANGES COURRIELS OU TÉLÉPHONIQUES

## Localisation des projets sur le territoire de la Haute-Garonne



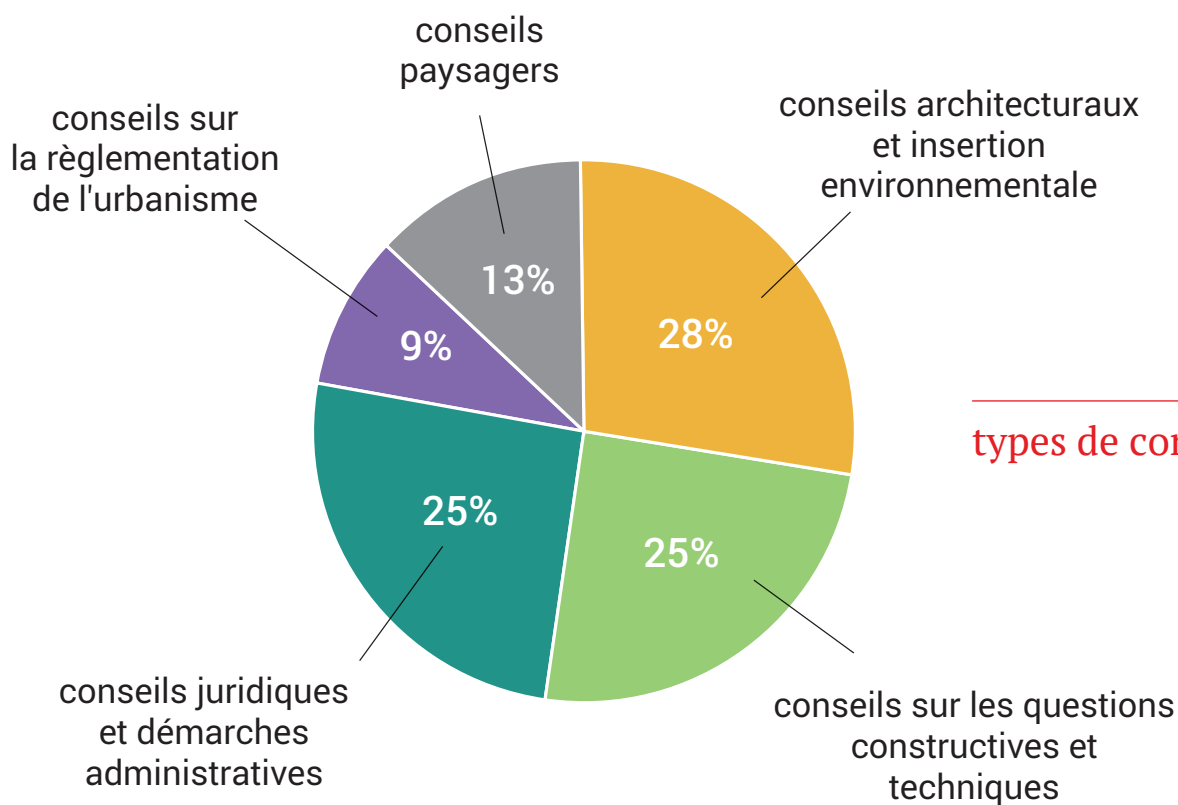
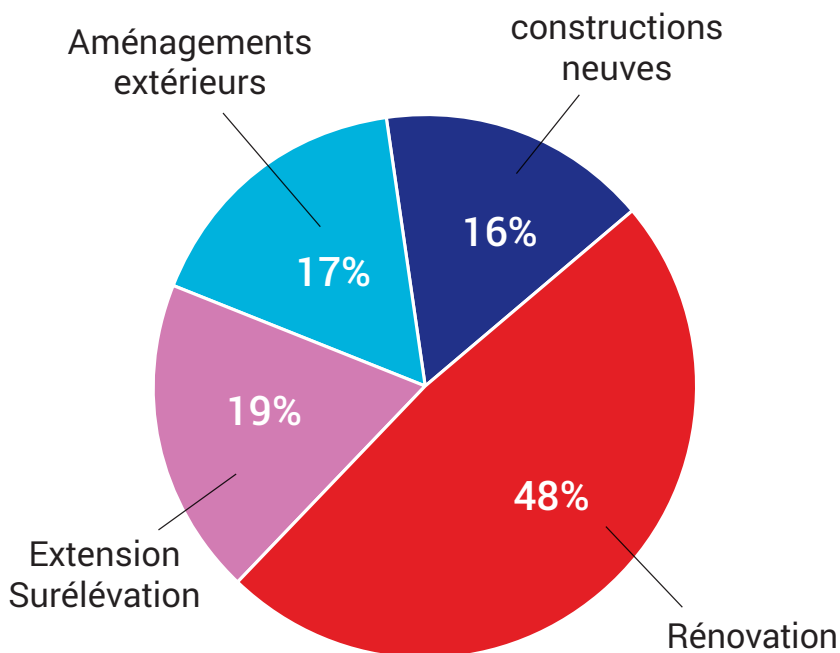
types de projets

83%

conseils architecturaux  
dont 80 % sur bâti existant

17%

conseils paysagers



types de conseils

# LES MINI-FILMS OUTILS DE CONSEILS

La collection vidéo "Le CAUE vous ouvre les portes..." met en lumière des projets de maisons réalisées par des architectes en Haute-Garonne.

Des interviews croisées de maîtres d'ouvrage et maîtres d'œuvre illustrent l'histoire de ces projets de leur genèse à leur réalisation.



1 020 vues  
en ligne

**Le CAUE vous ouvre ses portes...**

CAUE de la Haute-Garonne  
6 vidéos 182 vues Dernière modification le 8 janv. 2024

☰ ➦

▶ Tout lire    🔀 Aléatoire

...Plus

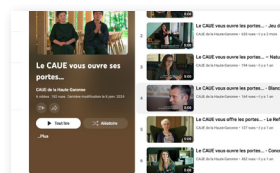
## Traversée par le paysage / Michele & Miquel architectes



## Jeu de briques / Anaïs Magnabal architecte



## Nature frugale / Cosma architecte



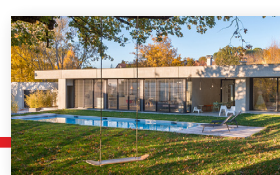
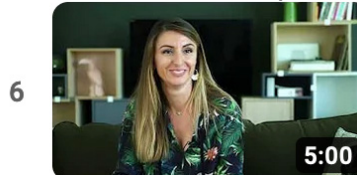
## Relever la tête / Atelier ATP architectes



## Hautement naturelle / Bruniquel architecte



## Concrete house / Arquo architectes



*Des actions de conseils en partenariat, croisant les volets touristique, culturel, technique et patrimonial.*

## Patrimoine rural non protégé (PRNP)

*en partenariat avec les techniciens du Conseil Départemental, et la Fondation du patrimoine.*

Ce dispositif mis en place par le Conseil Départemental a pour objectif la conservation et la préservation du patrimoine non protégé au titre des Monuments historiques.

La priorité est donnée au petit patrimoine rural à fort intérêt vernaculaire, ethnographique, historique, culturel et touristique.

L'architecte conseiller du CAUE intervient en collaboration étroite avec les techniciens du Conseil Départemental en charge du tourisme et de la culture ( visite et analyse de l'existant, préconisations de travaux, analyse des projets et participation au Comité Consultatif pour la Sauvegarde du PRNP).

## Fondation du patrimoine

*en partenariat avec les délégués départementaux*

La Fondation du patrimoine œuvre à la sauvegarde et la valorisation du patrimoine français. Au travers du label, de la souscription publique et du mécénat d'entreprise, elle accompagne les particuliers, les collectivités et les associations dans des projets de restauration.

Le CAUE à travers un partenariat établi depuis quelques années maintenant, est sollicité par la fondation pour accompagner des projets de restauration de bâtiments anciens, non protégés au titre des monuments historiques. Il s'agit à la fois d'analyser le projet et de conseiller le maître d'ouvrage sur la qualité de l'intervention.

32

projets  
accompagnés

Actions en partenariats



FONDATION



DU  
PATRIMOINE

Dispositif PRNP du CD31.  
Restauration et embellissement de la  
Fontaine des Fievres à Fourquevaux.  
*(projet porté par l'Association Mémoire  
et Patrimoine de Fourquevaux)*



## mission

# LE CONSEIL AUX COLLECTIVITÉS

131 nouvelles demandes d'accompagnement ont été enregistrées en 2023.

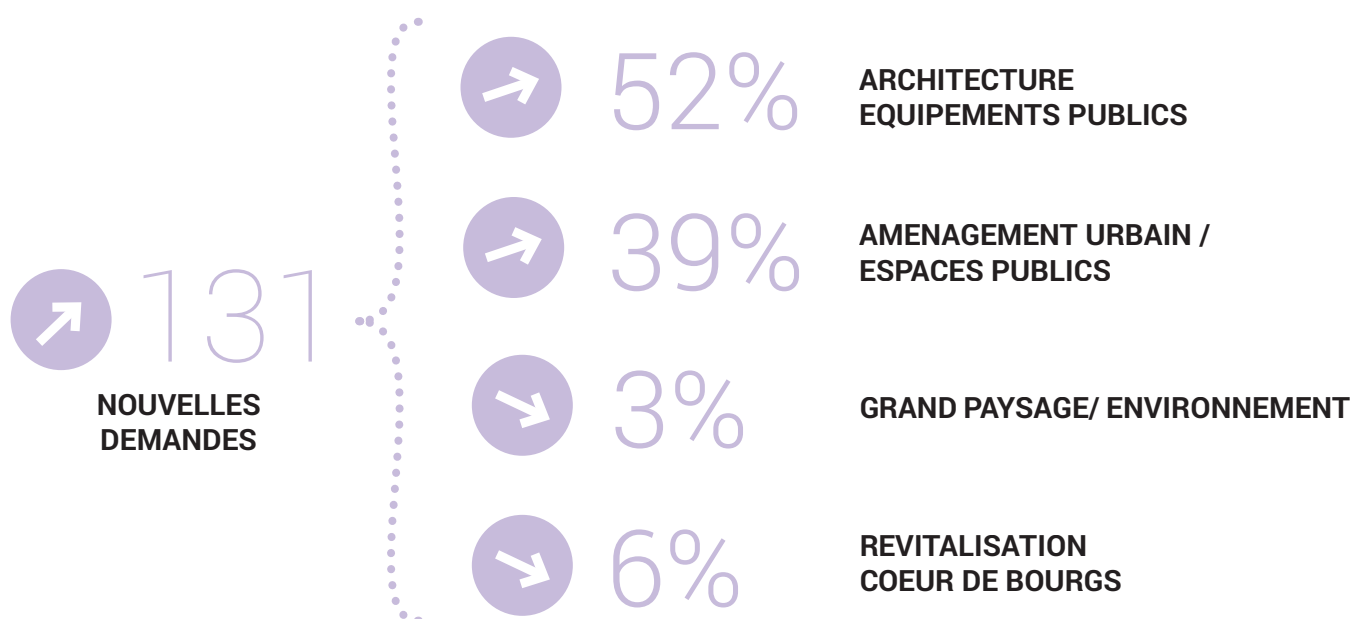
Les tendances constatées ces dernières années se confirment avec la montée en puissance de projets portant sur le bâti existant ainsi que la requalification des espaces publics.

Les sollicitations, de plus en plus nombreuses pour des projets de renaturation de cours d'écoles, de gestion environnementale des espaces publics et de rénovation énergétique illustrent les préoccupations environnementales de plus en plus présentes dans les demandes exprimées.

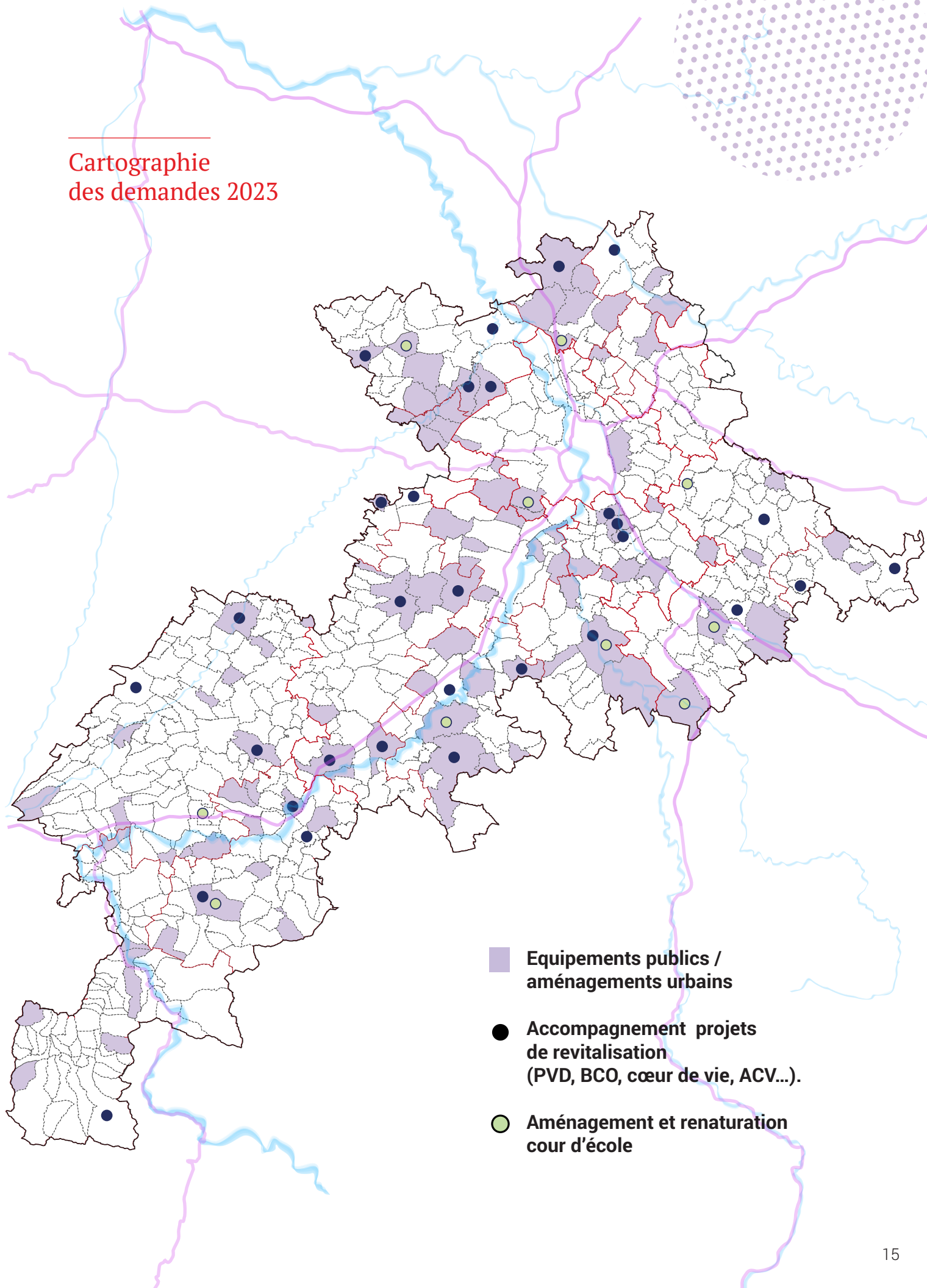
### Les points clefs :

- Plus de 80% des accompagnements sont situés dans des communes hors influence métropolitaine ; une répartition relativement équilibrée sur le reste du territoire.
- 52% de projets d'équipements publics dont 81% sur du bâti existant.
- 40% de projets d'aménagement urbain dont 85% concerne la requalification d'espaces publics.
- 75% d'études de faisabilité et d'orientations, 10% d'accompagnement de démarches sur du temps long.

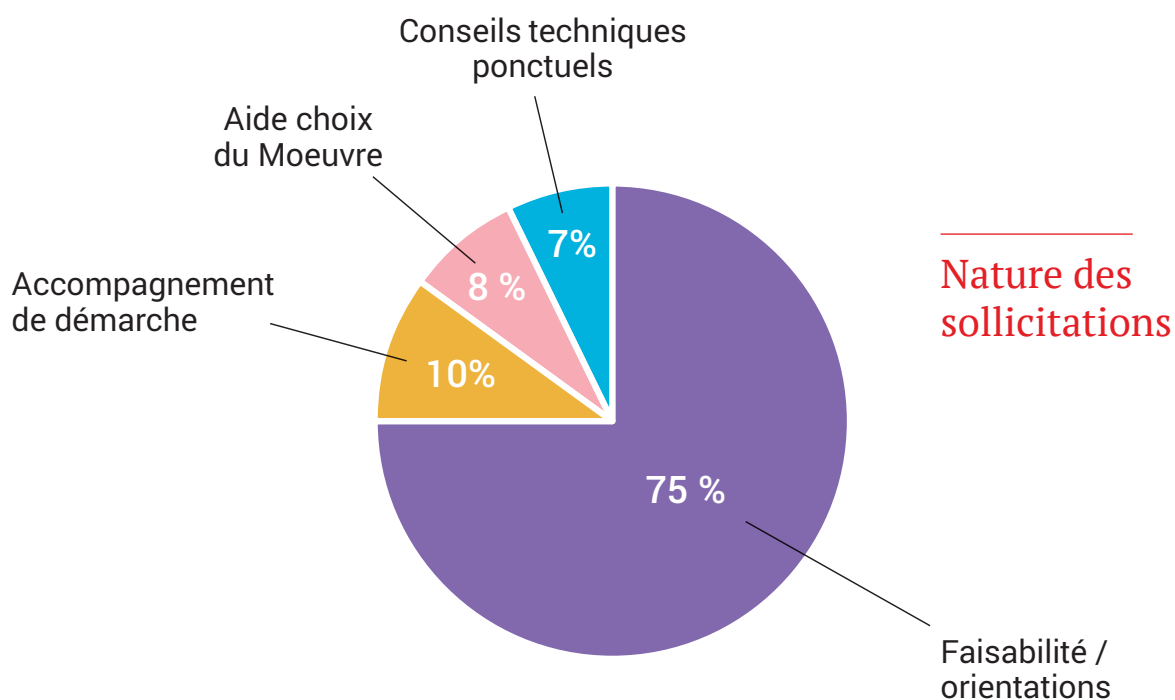
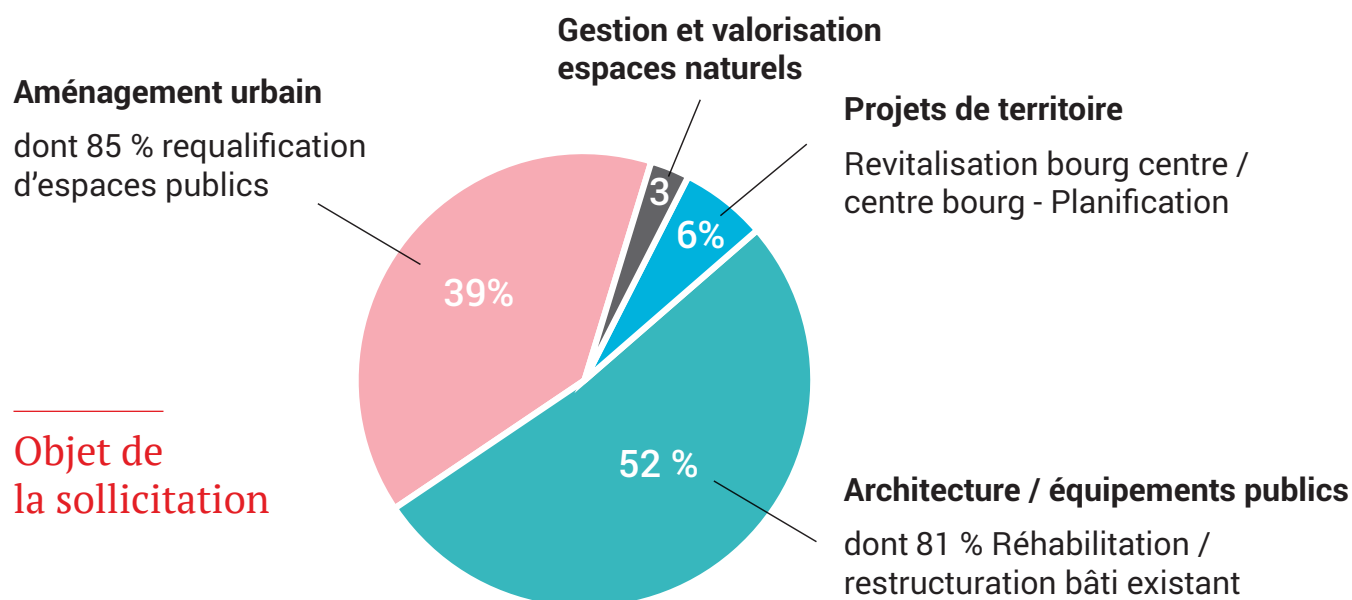
Le CAUE est partenaire de la plateforme d'appui aux territoires du Conseil Départemental de la Haute-Garonne. Il inscrit ainsi son action auprès des collectivités dans une coopération avec les différents services partenaires de la plateforme



## Cartographie des demandes 2023

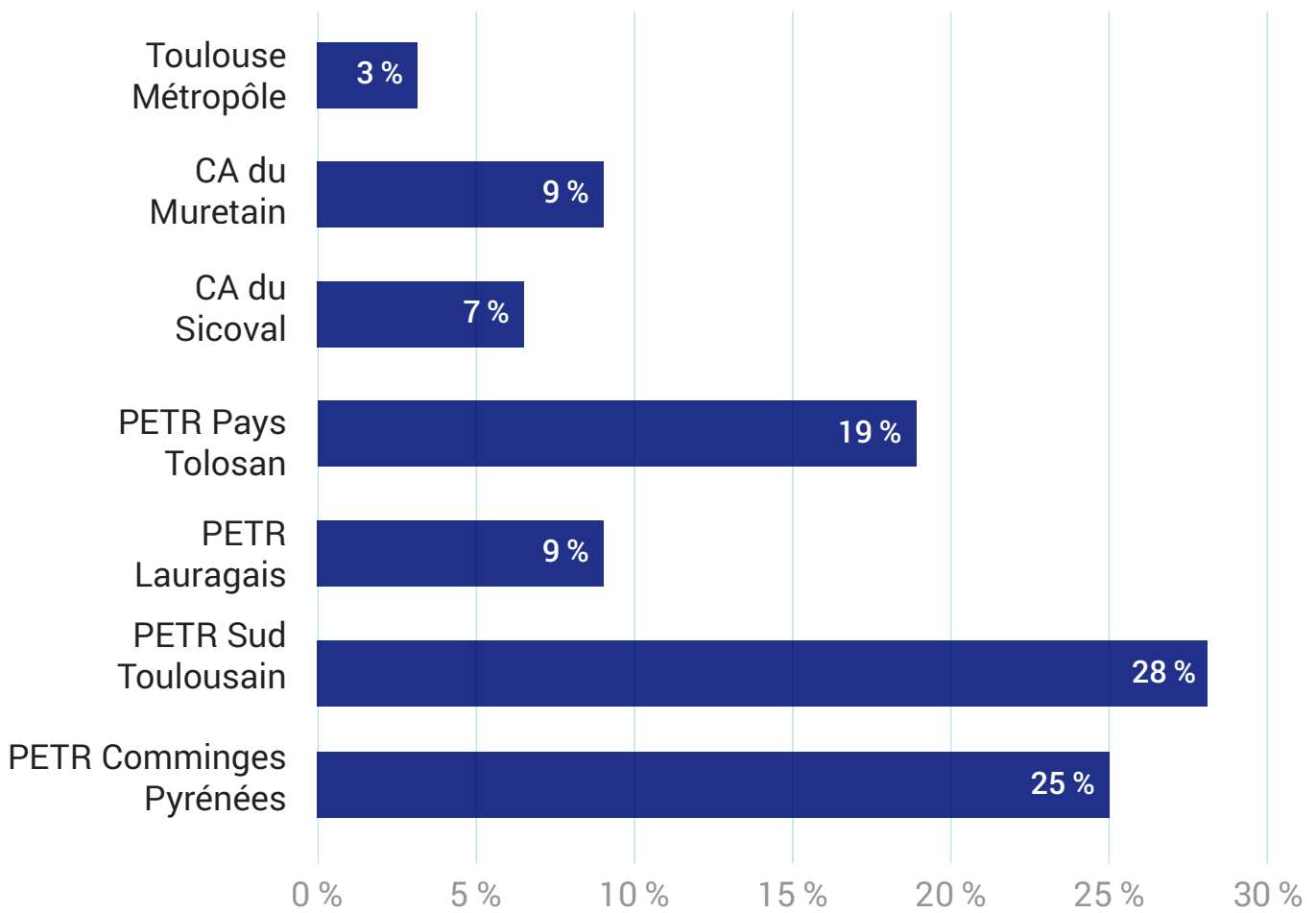


# TYPOLOGIE DES SOLLICITATIONS 2023

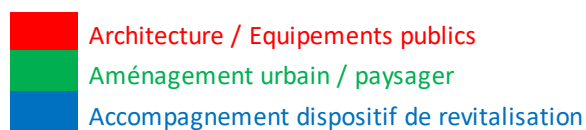


---

## Répartition des sollicitations sur le territoire



## Conseils et accompagnement Nouvelles demandes 2023



### CA MURETAIN AGGLO\_

<b>Mairie de Empeaux</b>	Accompagnement Dispositif coeur de vie
<b>Mairie de Frouzins</b>	Aménagement du lac de Paucheville
<b>Mairie de Labarthe-sur-Leze</b>	Construction d'un pumptrack
<b>Mairie de Labarthe-sur-Leze</b>	Amenagement d'un secteur et d'un bâtiment communal
<b>Mairie de Labarthe-sur-Leze</b>	Projet de bâtiment associatif
<b>Mairie de Labastidette</b>	Aménagement d'espaces publics
<b>Mairie de Lamasquere</b>	Construction d'un atelier technique
<b>Mairie de Pinsaguel</b>	Aménagements paysagers du bourg
<b>Mairie de Saint-Hilaire</b>	Jury concours groupe scolaire
<b>Mairie de Saint-Lys</b>	Végétalisation des cours d'écoles
<b>Mairie de Saubens</b>	Revitalisation commerciale Bourg centre

### CA SICOVAL\_

<b>CA du Sicoval</b>	Copil Contrat de territoire occitanie et bourg centre
<b>Mairie de Auzeville-Tolosane</b>	Creation d'un gymnase / stratégie culturelle immobilière
<b>Mairie de Auzielle</b>	Extension du pôle culturel
<b>Mairie de Clermont-le-Fort</b>	Rénovation de la salle des fêtes
<b>Mairie de Espanes</b>	Aménagement de la traversée du village
<b>Mairie de Labastide-Beauvoir</b>	Rénovation thermique de l'école
<b>Mairie de Montbrun-Lauragais</b>	Aménagement des espaces publics du centre bourg
<b>Mairie de Pechabou</b>	Végétalisation du cimetière

### CC AUX SOURCES DU CANAL DU MIDI\_

<b>PETR Pays Lauragais</b>	Aide à l'élaboration de charte ENR
<b>Mairie de Roumens</b>	Construction d'un commerce multi service
<b>Mairie de Saint-Julia</b>	Végétalisation de l'école

## CC BASSIN AUTERIVAIN\_

<b>CC du Bassin Auterivain</b>	Aménagement d'un espace de loisirs
<b>Mairie de Auterive</b>	Végétalisation de la cour d'école
<b>Mairie de Auterive</b>	Aménagement d'un espace de loisirs
<b>Mairie de Auterive</b>	Requalification place Mont Fourcat
<b>Mairie de Auterive</b>	Extension du cinema
<b>Mairie de Auterive</b>	Réhabilitation de l'ancienne caserne de pompier
<b>Mairie de Cintegabelle</b>	Aménagements urbains du centre bourg
<b>Mairie de Lagrace-Dieu</b>	Réhabilitation d'un bien immobilier
<b>Mairie de Le Vernet</b>	Extension de la Mairie et transformation du boulodrome
<b>Mairie de Longages</b>	Création d'une salle des fêtes

## CC CAGIRE GARONNE SALAT\_

<b>Mairie de Arguenos</b>	Extension de la Mairie
<b>Mairie de Arguenos</b>	Création d'un espace de vie social
<b>Mairie de Aspet</b>	Problème technique sur cour d'école
<b>Mairie de Beauchalot</b>	Extension de l'école
<b>Mairie de Cassagne</b>	Réhabilitation d'un bâtiment
<b>Mairie de Fougaron</b>	Transformation d'une grange en locaux techniques
<b>Mairie de Rouede</b>	Rénovation et aménagement du lavoir communal
<b>Mairie de Saint-Martory</b>	Construction d'un bâtiment périscolaire

## CC CŒUR DE GARONNE\_

<b>CC Cœur de Garonne</b>	Réhabilitation de l'ancienne trésorerie de Cazerès
<b>CC Cœur de Garonne</b>	Réhabilitation et extension du centre social à Cazerès
<b>CC Cœur de Garonne</b>	Rénovation de gymnases à Cazerès et Rieumes
<b>Mairie de Cazerès</b>	Sensibilisation à la gestion des espaces verts
<b>Mairie de Francon</b>	Extension de la salle des fêtes
<b>Mairie de Lherm</b>	Jury concours groupe scolaire
<b>Mairie de Lherm</b>	Réhabilitation d'un bâtiment
<b>Mairie de Lherm</b>	Réhabilitation de l'ancien couvent
<b>Mairie de Martres-Tolosane</b>	Création d'un atelier technique
<b>Mairie de Mauran</b>	Restauration du château
<b>Mairie de Montgras</b>	Réhabilitation de locaux communaux
<b>Mairie de Poucharramet</b>	Réhabilitation du bâtiment de la commanderie
<b>Mairie de Rieumes</b>	Extension de la maison de santé
<b>Mairie de Rieumes</b>	Rénovation du château d'eau

## CC COEUR ET COTEAUX DU COMMINGES\_

<b>Mairie de Aspret-Sarrat</b>	Réaménagement du parvis de l'église
<b>Mairie de Aurignac</b>	Aménagement paysager sur le site de l'ancienne salle des fêtes
<b>Mairie de Bordes-de-Riviere</b>	Extension du cimetière
<b>Mairie de Bordes-de-Riviere</b>	Transformation d'un bâtiment communal
<b>Mairie de Castéra-Vignoles</b>	Création d'un cimetière
<b>Mairie de Coueilles</b>	Sécurisation de la traversée
<b>Mairie de Goudex</b>	Rénovation de bâtiments communaux et aménagement centre du village
<b>Mairie de L'Isle-en-Dodon</b>	AMI habitat inclusif
<b>Mairie de Montmaurin</b>	Rénovation de la salle des fêtes
<b>Mairie de Pointis-Inard</b>	Conseil pour l'acquisition d'un ensemble immobilier
<b>Mairie de Rieucazé</b>	Transformation d'une ancienne ferme en Mairie
<b>Mairie de Salerm</b>	Rénovation de l'église
<b>Mairie de Villeneuve-Lecussan</b>	Rénovation d'un bâtiment communal

## CC COTEAUX DE BELLEVUE\_

<b>Mairie de Labastide-Saint-Sernin</b>	Jury concours groupe scolaire
---	-------------------------------

## CC COTEAUX DU GIROU\_

<b>Mairie de Paulhac</b>	Extension de l'espace de vie sociale et de la médiathèque
<b>Mairie de Paulhac</b>	Création d'une Cuisine scolaire sur place

## CC FRONTONNAIS\_

<b>CC du Frontonnais</b>	Reagencement Maison des vins de Fronton
<b>Mairie de Bouloc</b>	Jury concours salle plurivalente
<b>Mairie de Castelnau-d'Estretfonds</b>	Gestion des espaces verts
<b>Mairie de Fronton</b>	Aide au choix d'une AMO pour l'aménagement du secteur de l'école
<b>Mairie de Fronton</b>	Réaménagement de la médiathèque
<b>Mairie de Saint-Sauveur</b>	Végétalisation de la cour d'école
<b>Mairie de Vacquiers</b>	Extension du cimetière
<b>Mairie de Villaudric</b>	Révision du PLU

## CC GRAND OUEST TOULOUSAIN\_

<b>Mairie de Lasserre</b>	Aménagement de la cour d'école
<b>Mairie de Lévigac</b>	Requalification du site de l'ancienne école
<b>Mairie de Merenvielle</b>	Aménagement de voiries
<b>Mairie de Plaisance-du-Touch</b>	Réflexion sur les cours d'écoles
<b>Mairie de Sainte-Livrade</b>	Rénovation de la salle des fêtes

## CC HAUTS TOLOSAN\_

<b>Mairie de Cadours</b>	Aide à la rédaction d'un cahier des charges Plan Guide
<b>Mairie de Daux</b>	Aide au choix d'une MOE - plan guide d'aménagement des espaces publics
<b>Mairie de Le Castéra</b>	Réhabilitation de deux maisons de village
<b>Mairie de Menville</b>	Aménagement de voiries
<b>Mairie de Montaigut-sur-Save</b>	Accompagnement Dispositif coeur de vie
<b>Mairie de Pelleport</b>	Restructuration de la cour d'école
<b>Mairie de Pelleport</b>	Renovation de l'église
<b>Mairie de Saint-Paul-sur-Save</b>	Projet de maison de santé
<b>Mairie de Thil</b>	Aménagement du cimetière

## CC PYRENEES HAUT GARONNAISES\_

<b>Mairie de Artigue</b>	Rénovation d'un logement communal
<b>Mairie de Bourg-d'Oueil</b>	Rénovation de logements communaux
<b>Mairie de Chaum</b>	Rénovation d'un logement communal
<b>Mairie de Fronsac</b>	Aménagement d'une aire de jeux
<b>Mairie de Gouaux-de-Larboust</b>	Réhabilitation de logements saisonniers
<b>Mairie de Marignac</b>	Projets d'équipements communaux
<b>Mairie de Pointis-de-Riviere</b>	Réhabilitation de l'ancien presbytère

## CC TERRES DU LAURAGAIS\_

<b>Mairie de Avignonet-Lauragais</b>	Aménagement de secteur privé
<b>Mairie de Calmont</b>	Végétalisation de la cour d'école
<b>Mairie de Folcarde</b>	Création de logements locatifs
<b>Mairie de Gardouch</b>	Aménagement de la cour d'école
<b>Mairie de Gardouch</b>	Aménagement paysager du cimetière
<b>Mairie de Loubens-Lauragais</b>	Aménagements urbains
<b>Mairie de Loubens-Lauragais</b>	Rénovation de l'église
<b>Mairie de Saint-Rome</b>	Construction d'une salle des fêtes
<b>Mairie de Toutens</b>	Etude d'urbanisation
<b>PETR Pays Lauragais</b>	Aide à l'élaboration de charte ENR

## CC VAL AIGO\_

<b>Mairie de Bessières</b>	Réhabilitation d'un ancien immeuble commercial
<b>Mairie de Layrac-sur-Tarn</b>	Conseil technique plantations
<b>Mairie de Layrac-sur-Tarn</b>	Reflexion sur le PLU et le patrimoine des séchoirs à tabacs

## CC DU VOLVESTRE\_

<b>Mairie de Canens</b>	Aménagement d'un espace public
<b>Mairie de Lafitte-Vigordane</b>	Réaménagement du parc de la médiathèque
<b>Mairie de Latour</b>	Création d'un logement communal
<b>Mairie de Marqufave</b>	Végétalisation du centre bourg
<b>Mairie de Montesquieu-Volvestre</b>	Jury concours maison de santé
<b>Mairie de Montesquieu-Volvestre</b>	Accompagnement dispositif Bourg centre Occitanie
<b>Mairie de Rieux-Volvestre</b>	Aménagement du cimetière
<b>Mairie de Rieux-Volvestre</b>	Végétalisation de la cour d'école
<b>Mairie de Rieux-Volvestre</b>	Aménagement du site de l'ancien stade de football
<b>Mairie de Saint-Sulpice-sur-Leze</b>	Suivi démarche Site Patrimonial Remarquable

## SYNDICATS MIXTES

<b>Syndicat Mixte Abbaye de Bonnefont</b>	Aménagements paysagers à l'abbaye de Bonnefont
<b>Syndicat Mixte Abbaye de Bonnefont</b>	Etude stratégique Abbaye de Bonnefont

## **PARTICIPATIONS COMMISSIONS / COMITÉS**

### **ETAT**

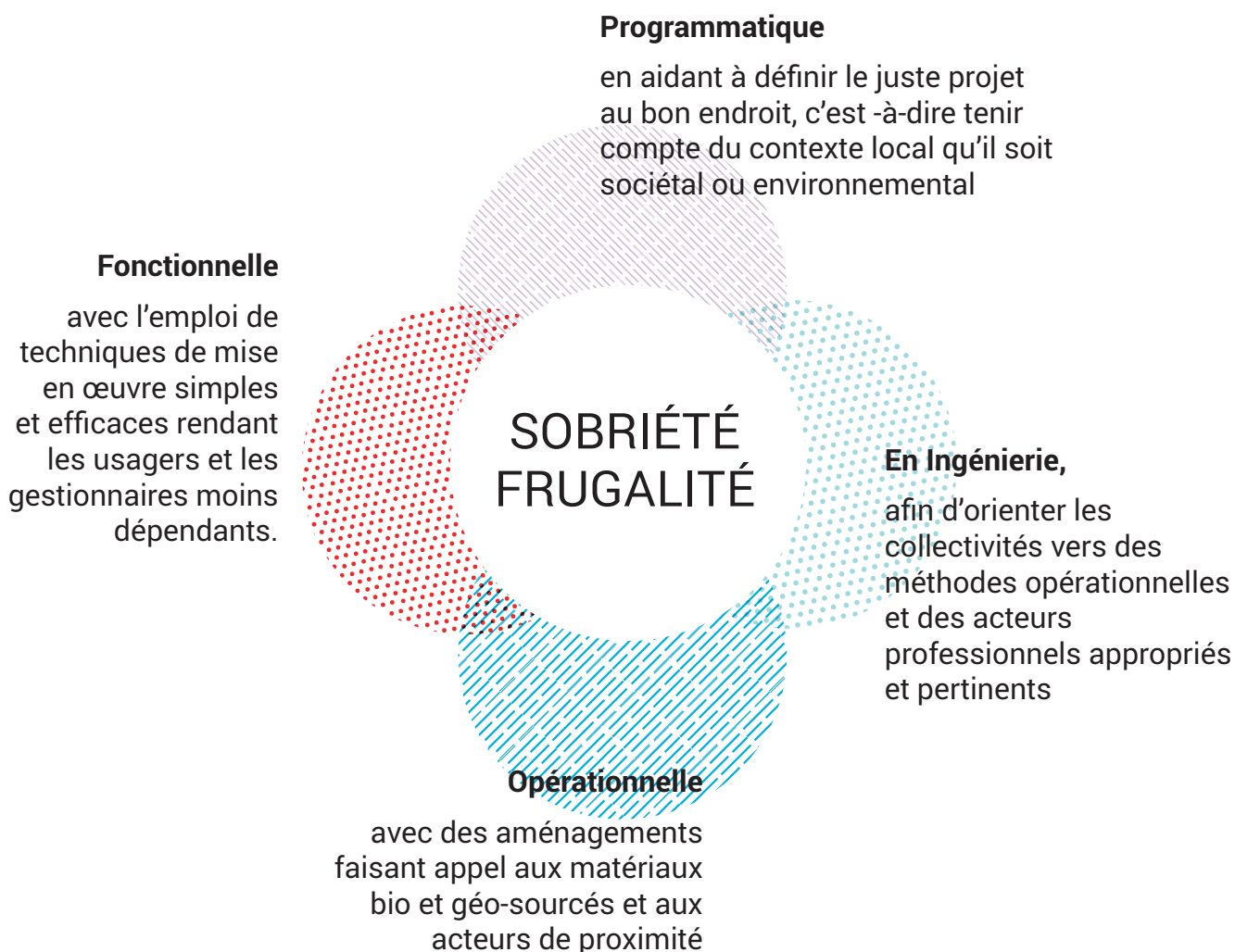
<b>Pôle Canal</b>	Participation aux commissions de suivi de projets
<b>Commission départementale de la Nature et des Paysages</b>	Membres expert « sites et paysages »
<b>DRAC Jardins remarquables</b>	Membre de la commission de labellisation
<b>DRAC Commission Régionale de l'Architecture et du Patrimoine</b>	Membre de la commission
<b>Etat - Petites villes de demain</b>	Participation Copil et Cotech
<b>Etat - Fonds friches</b>	Suivi de projets

# CONSEIL

## LE CAUE S'ENGAGE POUR LA SOBRIÉTÉ

Le CAUE accompagne les collectivités dans leurs projets d'aménagement d'équipements et d'espaces publics. Tout acte d'aménagement - depuis la planification territoriale jusqu'à la réalisation - est créateur d'un cadre de vie qui s'impose à tous. A tous les niveaux et à tous les stades de l'élaboration de ce cadre de vie, le CAUE promeut la qualité.

Comme partout, nos territoires de Haute-Garonne, sont désormais rentrés dans une ère de dérèglement climatique et de baisse des ressources économiques et naturelles. Conscient qu'un changement stratégique et politique doit s'opérer, le CAUE s'engage à promouvoir des projets de plus en plus sobres. Cette sobriété que nous proposons désormais dans nos interventions et actions se base sur quatre piliers essentiels :





# EXEMPLES D' ACCOMPAGNEMENT

## Valoriser un bien immobilier

### La maison de santé de Rieumes

Transformation en plein coeur de bourg d'une bâtisse multi-fonctionnelle en maison de santé, intégrant la problématique du réemploi. Ce projet s'inscrit dans une vision globale de restructuration urbaine intégrant la définition d'un plan guide d'aménagement des espaces publics et le déménagement futur de la Mairie. Le projet global a été coupé en 2 phases, la première phase (réalisée) ayant permis de confirmer le besoin global et l'engagement des acteurs locaux de la santé.

Calendrier: CAUE/ATD, Programmation et aide au choix MOE : 2021/22- MOE et travaux phase 1 : 2022/24.



MOE : SAA Architectes

## Renaturer un espace public

### Le cimetière de Saint-Pierre-de-Lages

Le projet a permis une artificialisation minimale des sols, une gestion des eaux pluviales, une diversité végétale favorisant la biodiversité et la prise en compte d'une gestion en zéro phyto.

Calendrier: CAUE, Programmation et aide au choix MOE: 2021/22- MOE et travaux : 2022/23.



MOE : Nuances de vert - Paysagiste conceptrice

## Ménager son territoire

### Le recyclage d'une friche à Lespiteau

Ce projet, à court et moyen terme, devra permettre à la commune de requalifier l'entrée du village, avec un espace public fédérateur, et de retisser du lien entre cette friche (ancienne station-service) et le centre-bourg. Un plan guide réalisé par une MOE qualifiée a permis de programmer dans l'espace et le temps la création de 2 logements sociaux, d'un commerce de proximité, d'une plateforme de services et la requalification des abords.

Calendrier: CAUE/HGI, Programmation et aide au choix MOE : 2021/23- Plan guide MOE : 2023.

MOE, Etude plan guide : Territori.



## mission

# SENSIBILISATION / FORMATION DES ÉLUS / PROFESSIONNELS

Des publications pour outiller les collectivités dans la réalisation de leurs projets

### Réemploi des matériaux de construction

Le guide à destination des élu-e-s et technicien-ne-s des collectivités, s'inscrit dans une collection de guides édités par le CAUE : *Sobriété foncière et qualité du cadre de vie* (paru en 2021) / *Les cours d'écoles en transition* paru 2022)

La publication illustre les enjeux du réemploi dans les projets de construction ou de rénovation. Elle propose des pistes pour s'engager dans la démarche en identifiant les ressources, filières et acteurs à disposition des collectivités.



990 vues  
en ligne

### Les paysages d'Occitanie Une ressource pour la transition écologique

Publication réalisée avec l'Union Régionale les CAUE d'Occitanie en partenariat avec la DREAL

Cette plaquette à destination des acteurs régionaux, départementaux et locaux, s'inscrit dans une collection : *les paysages d'Occitanie / des atouts pour les projets* (paru en 2018) / *les carrières des projets à construire* (paru en 2019) / *une ressource pour la transition énergétique* (paru en 2021)



---

## Des interventions et animations en accompagnement des politiques publiques

Le CAUE est sollicité par différentes structures : collectivités, associations, réseau d'échange et de recherche pour accompagner la réflexion dans la mise en oeuvre des politiques publiques .

L'intervention du CAUE se traduit par l'animation et/ou la participation à des rencontres-débat, l'organisation de visites, l'animation d'ateliers



---

### Animations d'ateliers / conférence-débat

Syndicat mixte SCOT Nord Toulousain

#### Interventions révision du SCOT

conférence 9 février "*comment bien accueillir sur le territoire*"

Ateliers 15 et 29 juin "*renouveau des formes urbaines*"

ELUS DU TERRITOIRE / 130 PARTICIPANTS



Atelier renouveau des formes urbaines à Gragagnague

PETR Sud Toulousain

#### Conférences-débat révision du SCOT

18 avril / "*Quel aménagement du territoire dans un contexte de sobriété foncière*"

26 mai / "*Quelles ambitions pour la qualité architecturale et paysagère de nos communes*"

ELUS ET ACTEURS DU TERRITOIRE / 105 PARTICIPANTS



CODEV - SICOVAL

#### Conférence-débat

13 avril / "*Sobriété foncière et fabrique du territoire : concilier économie, qualité de vie et qualité de ville*"

ELUS ET ACTEURS DU TERRITOIRE / 30 PARTICIPANTS



USH- Habitat social en Occitanie

#### Animation Atelier

27 juin / "*Densité et qualité de l'habiter : des notions conciliables en territoire détendu*"

BAILLEURS SOCIAUX / 50 PARTICIPANTS

## Des formations pour les professionnels

Le CAUE anime des formations dans le cadre de partenariats établis avec des organismes de formations labellisés. Ces formations inscrites dans des programmes annuels sont proposées aux élus de la Haute-Garonne en partenariat avec HGI formation et aux acteurs de l'éducation en partenariat avec l'Éducation Nationale.

Les formations conduites alternent séances théoriques en salle, ateliers et visites in situ.

70  
PARTICIPANTS ÉLUS  
ET PROFESSIONNELS

3  
FORMATIONS



Atelier maquette  
Formation instructeurs ADS

Visite cour d'école Fonsegrives -  
Formation élu(e)s "Repenser les cours d'école"



## Les formations à destination des élus

en partenariat avec HGI Formation  
(Haute-Garonne Ingénierie)

Repenser les cours d'école -  
FONSEGRIVES

Sobriété foncière et qualité des opérations  
d'aménagement - PECHBONNIEU



## Les formations à destination des instructeurs ADS

en partenariat avec le PETR sud toulousain

La qualité urbaine, architecturale et  
paysagère dans l'instruction des permis  
de construire.



## Les formations à destination des enseignants

en partenariat avec l'Éducation Nationale  
IA- DSDEN

Sensibiliser au paysage



## mission

# SENSIBILISATION DES JEUNES



### Une activité en hausse de 40%

191 ateliers et visites ont été conduits en 2023, contre 135 en 2022. La moitié sont dispensés dans des établissements scolaires situés dans la métropole toulousaine.

50% des interventions s'inscrivent dans des dispositifs de projets longs : les Parcours Laïque et Citoyen (PLC) en partenariat avec le Conseil Départemental et les Parcours d'Education Artistique et Culturelle (PEAC) en partenariat avec des acteurs culturels. L'offre PEAC est inscrite dans la plateforme ADAGE du rectorat.

**Un volet transition écologique largement étoffé dans l'offre proposée :** architecture éco-responsable, évolution des villes, Paysages et transition écologique, etc. Ces ateliers répondent à l'évolution des programmes de l'Education Nationale et à la demande des enseignant(e)s de plus en plus sensibilisé(e)s à ce sujet. 40% des ateliers conduits abordent la transition écologique sous le prisme du paysage, de l'urbanisme ou de l'architecture.

**Une nouvelle offre : les ateliers participatifs pour l'aménagement et la renaturation des cours d'écoles.** Ces ateliers pédagogiques s'inscrivent dans une perspective de travaux à court terme programmés par la collectivité. Conduits en partenariat avec l'équipe enseignante, ils viennent nourrir le projet porté par la collectivité.

### Les interventions auprès des jeunes

191

#### ATELIERS ET VISITES

dont 52 % projets longs et 35% ateliers ponctuels

2962

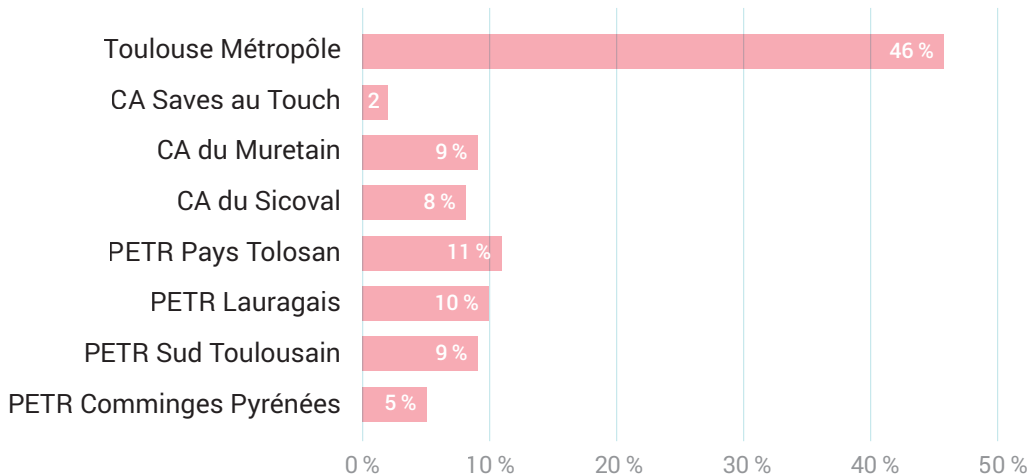
#### JEUNES

128

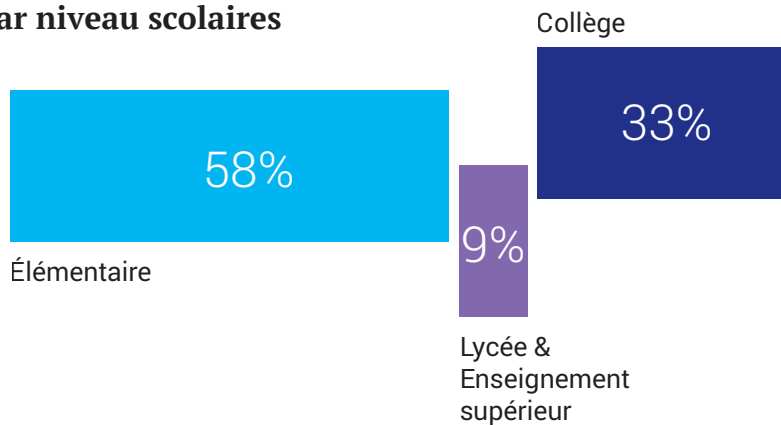
#### CLASSES

## Les interventions pédagogiques en 2023

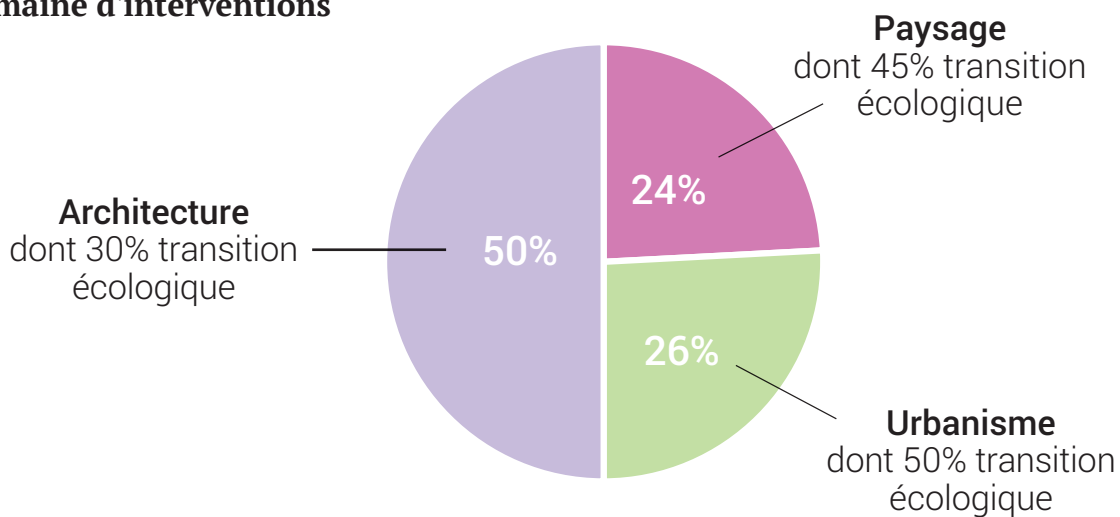
### Localisation



### Répartition par niveau scolaires



### Domaine d'interventions



## Ateliers scolaires 2023

### ECOLES

École Goscnny	AUZEVILLE T.	ecosystèmes perturbés + Nature en ville
École Goscnny	AUZEVILLE TOLOSANE	L'architecture frugale en jeux
Ecole A. Savary	COLOMIERS	Danser l'architecture
Ecole A. Savary	COLOMIERS	Danser l'architecture
École Élémentaire	GIBEL	Périple paysages et patrimoines de Gibel
Ecole Élémentaire	LARRA	Vers une architecture éco-responsable
Ecole Élémentaire	LARRA	Ecosystèmes perturbés voire menacés
Ecole Vinsonneau	MONTASTRUC LA C.	PLC Des petites machines à habiter?
Ecole Michel Colucci	MONTBERON	Evolution des villes et transition écologique
École Élémentaire	NOUEILLE	Architecture et couleurs du monde
École Élémentaire	NOUEILLE	Architecture frugale et contextualisée
École Rivière	PLAISANCE	Cour d'école
École Élémentaire	RIEUX VOLVESTRE	Cour d'école
École Élémentaire	SAINT MARCET	PLC patrimoine en partage
Ecole Yvette Campo	ST-HILAIRE	visite éco-quartier + At. Fabriquons nos quartiers
Ecole Yvette Campo	ST-HILAIRE	Des écosystèmes perturbés
École Élémentaire	ST-MARCET	Périple Autre Garonne Haut-Comminges
École Élémentaire	ST-MARCET	Lecture paysages et productions plastiques
Ecole Élémentaire	ST PIERRE DE LAGES	habiter & Enjeux transition
Ecole Notre-Dame	TOULOUSE	Archi-école en jeu
Ecole A. Leygue	TOULOUSE	Danser l'architecture
Ecole Lalande	TOULOUSE	Mes idées pour habiter mieux
Ecole Sauzelong	TOULOUSE	Mes idées pour habiter mieux
Ecole Sermet	TOULOUSE	Mes idées pour habiter mieux
Ec. F. Héritier	TOULOUSE	toulouse au fil de l'eau
Ecole Bonnefoy	TOULOUSE	Architecture et arts
Ecole de Borderouge	TOULOUSE	Architecture frugale en jeux
Ecole Fabre	TOULOUSE	Périple Tlse au fil de l'eau
Ecole Fabre	TOULOUSE	Périples Tlse au fil de l'eau
Ecole Grand-Selve	TOULOUSE	Périple Révolution industrielle et mutations urbaines
Ecole Grand-Selve	TOULOUSE	Périple Autre regard sur toulouse depuis l'île du Ramier
Ecole Victor Hugo	TOULOUSE	L'architecture en dansant
École Rangueil	TOULOUSE	Périple Toulouse au fil de l'eau
École Notre-Dame	TOULOUSE	Révolution industrielle et mutations urbaines
École Sermet	TOULOUSE	Périple Autre regard sur toulouse depuis l'île du Ramier
Ecole Victor Hugo	TOULOUSE	L'architecture frugale en jeux
École Élémentaire	VALLEGUE	Périple paysage dans le Lauragais
Ecole de la Miquelle	VALLEGUE	Habiter, avec support expo
Ecole A. France	VILLEMUR	Ecosystèmes perturbés

## COLLÈGES

Collège Flora Tristan	LE LHERM	Présentation des métiers AUP
Collège Condorcet	NAILLOUX	PLC Des machines à habiter?
Collège F. Mitterand	CARAMAN	PLC Révolution industrielle / mutations
Collège Abbal	CARBONNE	périple Autres Garonnes + Histoire des jardins
Collège V. Hugo	COLOMIERS	PLC Des défis pour la planète
Collège Cantelauze	FONSORBES	PLC Des machines à habiter?
Collège Cantelauze	FONSORBES	Qu'est-ce que l'architecture?
Collège A. Savary	FRONTON	ArchiMODERNE
Collège Galilée	LA SALVETAT ST G.	PLC Des défis pour la planète
Collège C. Claudel	LAUNAGUET	Architecture frugale et contextualisée
Collège Stella Blandy	MONTESQUIEU V.	PLC Révolution industrielle / mutations
Collège Jules Vallès	PORTET / GARONNE	PLC Habiter
Collège J. Vallès	PORTET / GARONNE	PLC Révolution industrielle / mutations
Collège A. Malraux	RAMONVILLE	PLC patrimoine en partage
Collège Jacques Prévert	ST-ORENS	Architecture en dansant
Collège A. France	TOULOUSE	Métiers AUP
Collège Anatole France	TOULOUSE	Présentation des métiers AUP
Collège Jean Moulin	TOULOUSE	Atelier expo Habiter
Collège Jean Moulin	TOULOUSE	Architecture frugale en jeux
Collège Berthelot	TOULOUSE	Qu'est-ce que l'architecture ?
Collège Vauquelin	TOULOUSE	PEAC Rephotografions la HG
Collège St Nicolas	TOULOUSE	Architecture frugale en jeux
Collège Jean Gay	VERFEIL	Périple dans la vallée du Girou

## LYCEES

LEP E. Montel	COLOMIERS	Villa du futur / maquette chef d'œuvre
MFR Lee château	DONNEVILLE	Paysages et représentations
MFR Lee château	DONNEVILLE	Confort + Visite EHPAD
Lycée P. Mathéou	GOURDAN POLIGNAN	Habitat vernaculaire - architecture frugale et contextualisée
Lycée St-Sernin	TOULOUSE	Présentation des métiers AUP
Lycée St-Sernin	TOULOUSE	Qu'est-ce que l'architecture?
Lycée J. Baker	TOULOUSE	Conserver, adapter, transformer l'architecture

## AUTRES ETAB.

Ec. Condé	TOULOUSE	Architecture et fibres
ESARS	TOULOUSE	Architecture et environnement
IA DSDEN	TOULOUSE	Sensibilisation paysage
Ec. Condé.	TOULOUSE	Architecture et matériaux fibres

## ZOOM

# DISPOSITIF NATIONAL COORDONNÉ PAR LE CAUE

## LES ENFANTS DU PATRIMOINE

**Les enfants du patrimoine, une dynamique d'acteurs culturels ancrés dans les territoires**

Coordinateur à l'échelle départementale, du dispositif national "les enfants du patrimoine", le CAUE a mobilisé, pour cette troisième édition, un nombre d'acteurs culturels plus important, avec une offre de sensibilisation étoffée. Cette nouvelle édition a notamment permis de générer des dynamiques qui se sont prolongées tout au long de l'année avec des acteurs culturels ancrés dans les territoires.

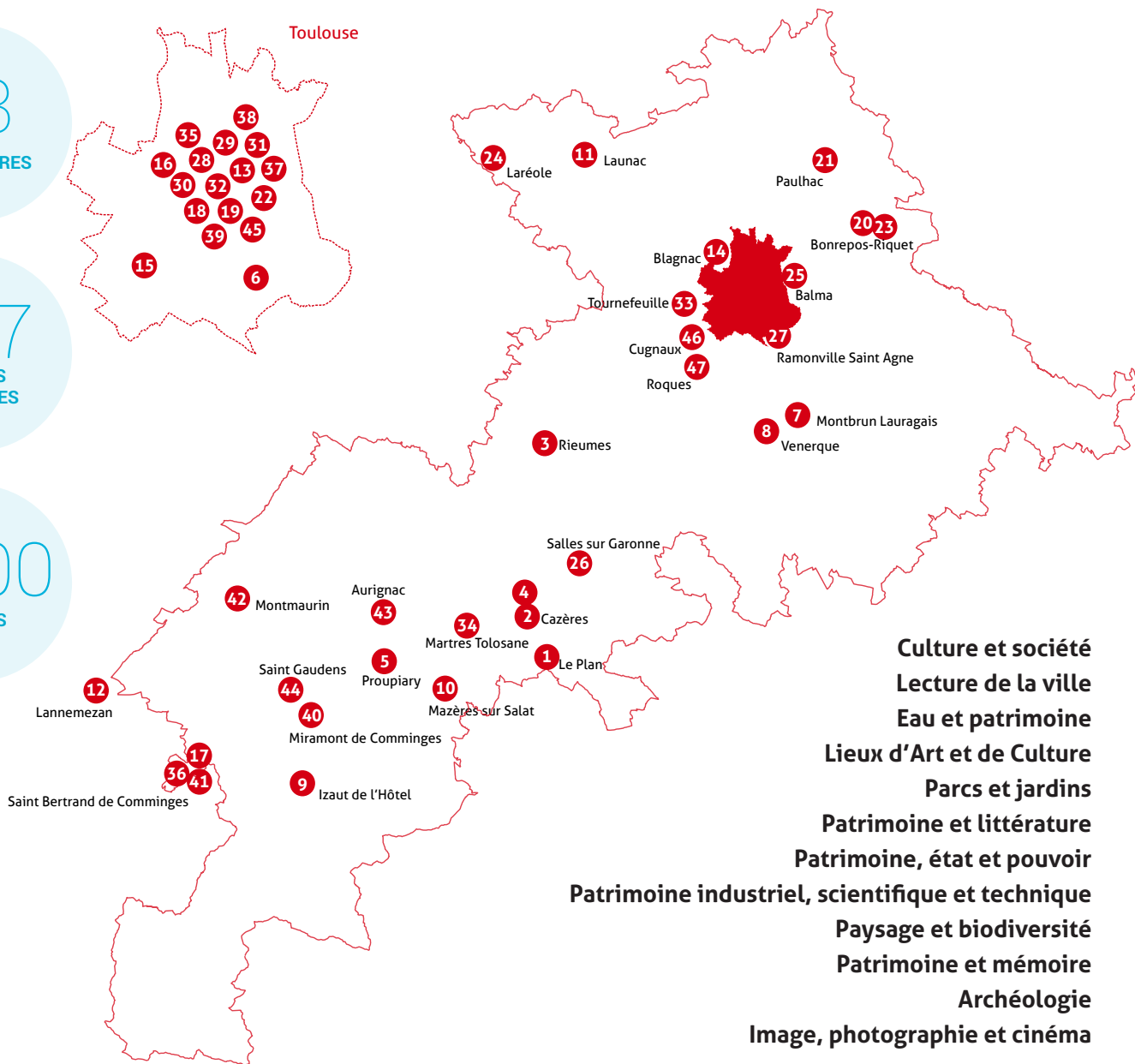


# LES PARCOURS DÉCOUVERTE DU PATRIMOINE NATUREL ET BÂTI

43  
PARTENAIRES

127  
VISITES  
RÉALISÉES

1700  
JEUNES



- Culture et société
- Lecture de la ville
- Eau et patrimoine
- Lieux d'Art et de Culture
- Parcs et jardins
- Patrimoine et littérature
- Patrimoine, état et pouvoir
- Patrimoine industriel, scientifique et technique
- Paysage et biodiversité
- Patrimoine et mémoire
- Archéologie
- Image, photographie et cinéma

## LES PARTENAIRES CULTURELS



## ZOOM ATELIERS JEUNES

# ARCHITECTURE FRUGALE EN JEU

### GALERIE 24

*Ateliers jeunes autour de l'exposition "Architecture frugale en Occitanie".*

Dans le cadre de l'exposition "Architecture Frugale, réhabilitations inspirantes en Occitanie", des ateliers à destination des scolaires du 3e et 4e cycle ont été organisés. Durant cette semaine 6 classes ont pu découvrir les enjeux de la transition écologique liés à l'architecture, apprendre du pouvoir des matières et des matériaux ou encore questionner les besoins en matière d'habiter.

Des ressources déclinées indépendamment des supports de l'exposition, pour rééditer ces activités en milieu scolaire sur l'ensemble du territoire haut-garonnais.

Des ateliers résolument participatifs pour une dynamique de sensibilisation qui a fait appel à cinq activités, déclinées comme suit :

Les enjeux de la transition écologique mis en débat à partir de la lecture de documentaires et de fictions. Ressources proposant ici une approche poétique de l'habiter, là les illustrations de deux modèles de société en vis à vis ou encore les tribulations de colocs ne partageant pas la même conscience des enjeux écologiques...

Les besoins des habitants décryptés puis les diverses composantes du confort analysées dans le cadre d'un diagnostic en marchant de la salle d'exposition.

La découverte sensible de matières et matériaux issus de gisements et de filières locales.

Leurs qualités et leurs limites illustrées sur des cartes d'identités.

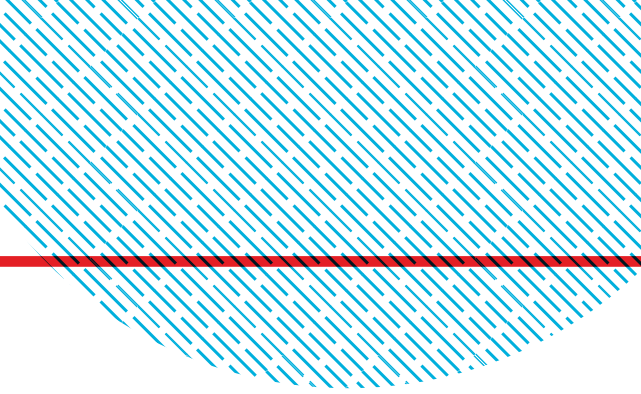
Des matériaux à sélectionner en intégrant les atouts et contraintes des sites et les ambitions des projets.

Des projets réputés vertueux découverts à partir d'annonces publicitaires faisant leur apologie. L'analyse de leurs arguments au regard des données factuelles proposées dans l'exposition.

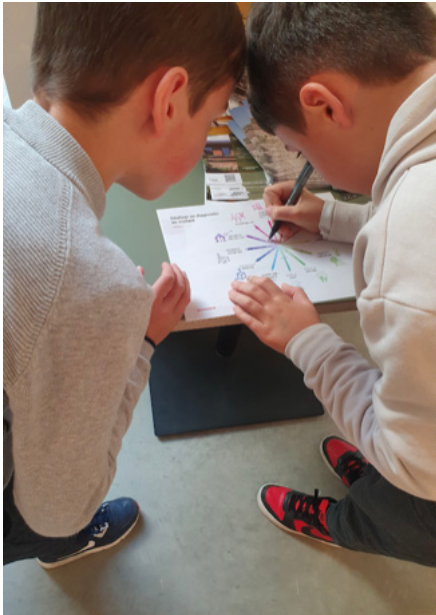
La possibilité d'aller plus loin dans l'analyse, à partir d'une grille de lecture reprenant les enjeux de frugalité en sol, en matières et matériaux, de décarbonisation des projets, du patrimoine local...

Deux démarches nous ont particulièrement mobilisés : l'une fondée sur l'analyse critique de nouveaux quartiers, l'autre sur l'architecture frugale.

Le CAUE a accompagné une douzaine d'établissements (écoles de Sauveterre de Comminges, de Noueilles, de Montberon, de Roquettes, F. Héritier et Lalande de Toulouse, collèges d'Auterive, de Montastruc, de Launaguet, Victor Hugo de Colomiers, lycées SMDN et Galliéni de Toulouse) dans le cadre d'actions coconstruites avec des techniciens de services de l'urbanisme, de l'environnement et de la transition écologique, de communes ou d'intercommunalités ; projets qui ont favorisé la découverte d'actions et d'aménagements locaux à priori vertueux et qui ont permis de questionner leurs limites dans le cadre d'une approche systémique.



Ateliers participatifs conduits sur une semaine  
4 classes élémentaires  
4 classes collèges



## mission

# SENSIBILISATION DU GRAND PUBLIC

### Des actions et outils de diffusion culturelle

Près de 3000 personnes ont participé aux actions conduites en 2023 : expositions, médiations et visites, rencontres et débats,

Les actions conduites favorisent l'émergence d'une culture partagée des enjeux actuels, urbains, architecturaux et paysagers. Promouvoir cette culture renforce la qualité du dialogue citoyen et permet aux habitants d'être pleinement acteurs de leur cadre de vie.

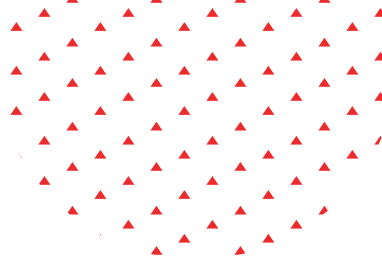
La diffusion via le numérique (vidéos, podcast, application) prend de plus en plus d'ampleur et permet de toucher un public beaucoup plus large.

Les vidéos et podcast mis en ligne enregistrent 5 000 vues

### Deux nouveaux lieux de diffusion culturelle : le centre de ressources et la Galerie

2023 marque l'installation du CAUE dans le site Cour Baragnon, avec deux nouveaux lieux de rencontre et de diffusion culturelle le centre de ressources et la Galerie 24. Ces deux espaces largement ouverts au public sont en résonance avec le territoire haut garonnais, dans leur programmation et leur déploiement numérique à court terme.





2

EXPOSITIONS

2530

VISITEURS

22

MEDIATIONS, VISITES /  
PARCOURS COMMENTÉES

330

PARTICIPANTS

5

TABLE-RONDE / DEBATS /  
CONFÉRENCES

230

PARTICIPANTS

OUTILS NUMÉRIQUES  
APPLICATION / PODCAST  
VIDÉOS / PUBLICATION

1265

TELECHARGEMENTS

5000

VUES EN LIGNE

## LES ACTIONS ET OUTILS DE DIFFUSION CULTURELLE

---

### EXPOSITIONS

Terre Terrain Territoire / Vues Imprenables  
Architecture Frugale

---

### MEDIATIONS / VISITES / PARCOURS

Médiations autour des expositions (11)  
Visites commentées bâti labellisé XX°  
Visites de maisons d'architectes (3)  
Balade nature en ville (3)  
Parcours lecture de paysage (4)

---

### TABLE-RONDE / DEBATS / CONFÉRENCES

Rencontres thématiques côté cour (2)  
Conférences et table-ronde en partenariat (2)  
Assoc. Architecture et M.Ouvrage / Assoc. Frugalité  
heureuse / Printemps de Septembre

---

### OUTILS NUMÉRIQUES

Application Archistoire "Autres Garonnes"  
Vidéos maisons d'architectes  
Podcast rencontres

---

### PUBLICATION

Carnet de territoire "La Garonne Toulousaine"

---

## ZOOM EXPOSITIONS GALERIE 24

*La Galerie 24 développe une programmation visant à promouvoir une culture partagée au service de la fabrique du monde de demain. Sont mis en en avant les sujets importants pour notre territoire et ancrés dans l'actualité. Deux expositions co-produites en partenariat ont été présentées en 2023,*



*Production  
CAUE Rhône Métropole  
Création  
Fondation AMNA*

### TERRE TERRAIN TERRITOIRE / 1 000 visiteurs VUES IMPRENABLES

24 mai au 8 juillet octobre 6 au 23 septembre

L'exposition invite à repenser la question du foncier en le considérant comme un patrimoine commun. Elle interroge la valeur des sols dans leur double dimension économique et écologique et ouvre un nouveau regard sur la fabrique de la ville et du territoire.

En parallèle les caricatures de Martin Etienne illustrent les contradictions et absurdités qui traversent le monde de l'urbansime et de l'aménagement. Son regard décalé permet d'appréhender de façon humoristique les enjeux pointés par l'exposition.

#### VISITES COMMENTEES

10 juin, 24 juin, 8 juillet,  
9 septembre

#### BALADES NATURE

Muséum d'histoire naturelle  
2 juin, 15 juin, 9 septembre

JOURNEE "HABITER LE SOL  
VIVANT" -rencontre sur cour  
1er juillet

#### CONFERENCE AMNA

organisée par l'AMO  
14 septembre

### 1 530 visiteurs



*Co-production  
CAUE 31  
Ilôt Formation  
Association Frugalité  
heureuse et créative*

### ARCHITECTURE FRUGALE EN OCCITANIE

5 octobre au 23 décembre

L'exposition présente douze réhabilitations inspirantes issues de l'ouvrage "Architecture Frugale en Occitanie". Elle témoigne des nouvelles pratiques. Frugalité en énergie, frugalité en matière, frugalité en technicité, frugalité pour le territoire, sont autant d'enjeux pour lesquels existent des solutions architecturales urbanistiques et techniques.

#### INAUGURATION MOIS DE L'ARCHITECTURE

5 octobre

#### VISITES COMMENTEES

les samedis après midi

#### CONFERENCE Dominique Gauzin-Muller

organisée par Ilôt Formation /  
assoc. frugalité heureuse  
12 octobre

RENCONTRE ETUDIANTS  
ENSAT 11 octobre

ATELIERS SCOLAIRES  
13 AU 17 novembre

RENCONTRE "Habiter Frugal"  
Christine Cosma et Aude Cuny  
Architectes  
25 novembre



Visite commentée  
Terre Terrain Territoire



Conférence débat AMNA  
dans la cour



Rencontres étudiant(e)s  
ENSAT

# ZOOM

## AUTRES GARONNES

### La démarche

#### Explorer la Garonne autrement

Tour à tour montagnarde, industrielle, lacustre, urbaine, agricole, la Garonne est riche de contrastes.

Avec la démarche Autres Garonnes, le CAUE invite à une immersion au plus près des multiples facettes de la Garonne en cheminant au fil de la Via Garona (GR@861) et de Trans Garona.

#### L'ensemble de la Garonne Haut Garonnaise couverte d'ici à 2022

Depuis 2018, le CAUE 31 a organisé un travail d'arpentage du fleuve par une équipe de paysagistes, architectes, urbanistes et géographes. Ce travail trouvera son issue en 2024 couvrant ainsi à cette échéance l'ensemble de la Garonne Haut Garonnaise.

#### Une large palette d'outils à destination des publics

Scindée en quatre volets paysagers, Pyrénées, Comminges, Volvestre et Garonne Toulousaine, la démarche Autres Garonnes offrira un autre regard sur le fleuve en déclinant divers outils de sensibilisation et de médiation : expositions itinérantes, carnets de voyage, ateliers pédagogiques, balades commentées, et une application smartphone en réalité augmentée (Archistoire Garonne)

### Les carnets de voyage

#### Un « guide » de découverte du fleuve privilégiant une approche culturelle, géographique et patrimoniale

Ces petits carnets, parcours de découverte de long de la Garonne, permettent de comprendre les évolutions, les dynamiques paysagères des territoires traversés par la Garonne.

Le carnet propose de remonter le cours du fleuve tout au long de « stations » au fil des différentes séquences paysagères. Ces stations de lecture du paysage racontent le fleuve, ses usages, son histoire par le biais de croquis, plans, photos, etc...



### Archistoire Garonne : l'application smartphone en réalité mixte

#### Des expériences de visite immersive et ludiques

Archistoire Garonne propose d'explorer des lieux remarquables à 360 degrés et révèle le potentiel méconnu du patrimoine.

À l'aide de son smartphone, le visiteur « scanne » son environnement : des contenus augmentés l'invitent à lever les yeux sur le patrimoine qui l'entoure. Il remonte dans le temps, entre virtuellement dans des lieux inaccessibles, découvre des édifices disparus ou en projet...

Juin 2020 La Garonne du Volvestre  
Juin 2020 La Garonne du Comminges  
Juin 2022 La Garonne Pyrénéenne  
Juin 2023 La Garonne Toulousaine  
Juin 2024 La Garonne Muretaine  
Juin 2024 La Garonne Sud toulousain

2024  
SUD TOULOUSAIN

GRENADE



TOULOUSE

2024  
La Garonne  
Muretaine

MURET



NOE

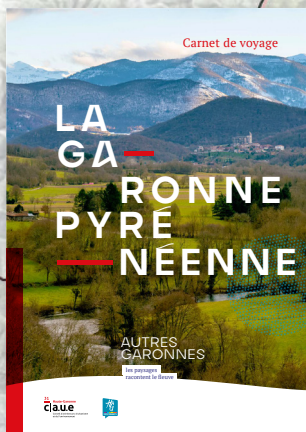
CARBONNE

CAZERES



ST GAUDENS

900  
Téléchargements  
APPLICATION



8  
MEDIATIONS  
Scolaires / Familles

PONT DU ROI

# LE CENTRE DE RESSOURCES

*Le centre de ressources a été profondément renouvelé et enrichi avec un fonds documentaire de plus de 2 500 ouvrages et des dispositifs numériques déployés à destination du grand public. Ce nouveau lieu d'acculturation va trouver son pendant numérique dans l'espace ressources en ligne en cours de création.*

## Un lieu d'échanges et de diffusion culturelle

2550  
 OUVRAGES  
 REVUES

### Fonds documentaire

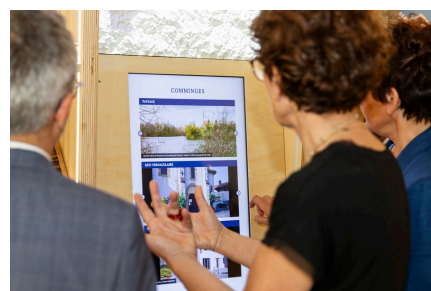
Habiter / Jeunes /  
 Culture / Transition  
 écologique / BD

### Kiosque

Revues en abonnement

### 2 outils d'interprétation numérique

Comprendre le bâti  
 existant /  
 Des sols à l'architecture



## Des ressources en ligne

92  
 VIDÉOS  
 en ligne

La chaîne vidéo Youtube  
 5 000 vues

1500  
 VUES

Revue de presse mensuelles

Veille documentaire en ligne  
 Le fil info Scoop-it  
 Actualités sélectionnées par  
 la documentaliste du CAUE

## Un espace de conseils

Une documentation technique /  
 Des fiches réalisations



# LES ÉCHANGES ET DÉBATS

Ces rencontres s'adressent aux porteurs de projets et à toute personne curieuse des enjeux actuels autour de l'acte de construire. Le CAUE invite des experts à venir témoigner de leurs pratiques



## Les rencontres côté Cour du CAUE

### HABITER LE SOL VIVANT

01 Juillet

Invité : Gilles DOMENECH, expert pédologue, spécialiste du jardinage et mairachage sur sol vivant

### HABITER FRUGAL

Faire mieux avec moins dans son logement

25 Novembre

Invitées : Chritine COSMA et Aude CUNY, architectes

TOUT PUBLIC  
porteurs de  
projets



## Les rencontres organisées par nos partenaires

### Brasserie urbaine APUMP

LA PROPRIÉTÉ REMISE EN QUESTION

28 juin

### Brasserie urbaine APUMP

MARCHE ET TERRITOIRES,  
OUTILS DE LECTURE CROISÉS

19 décembre

### Afterwork ENVIROBAT

"Club des pro de la rénovation"

PROFESSIONNELS

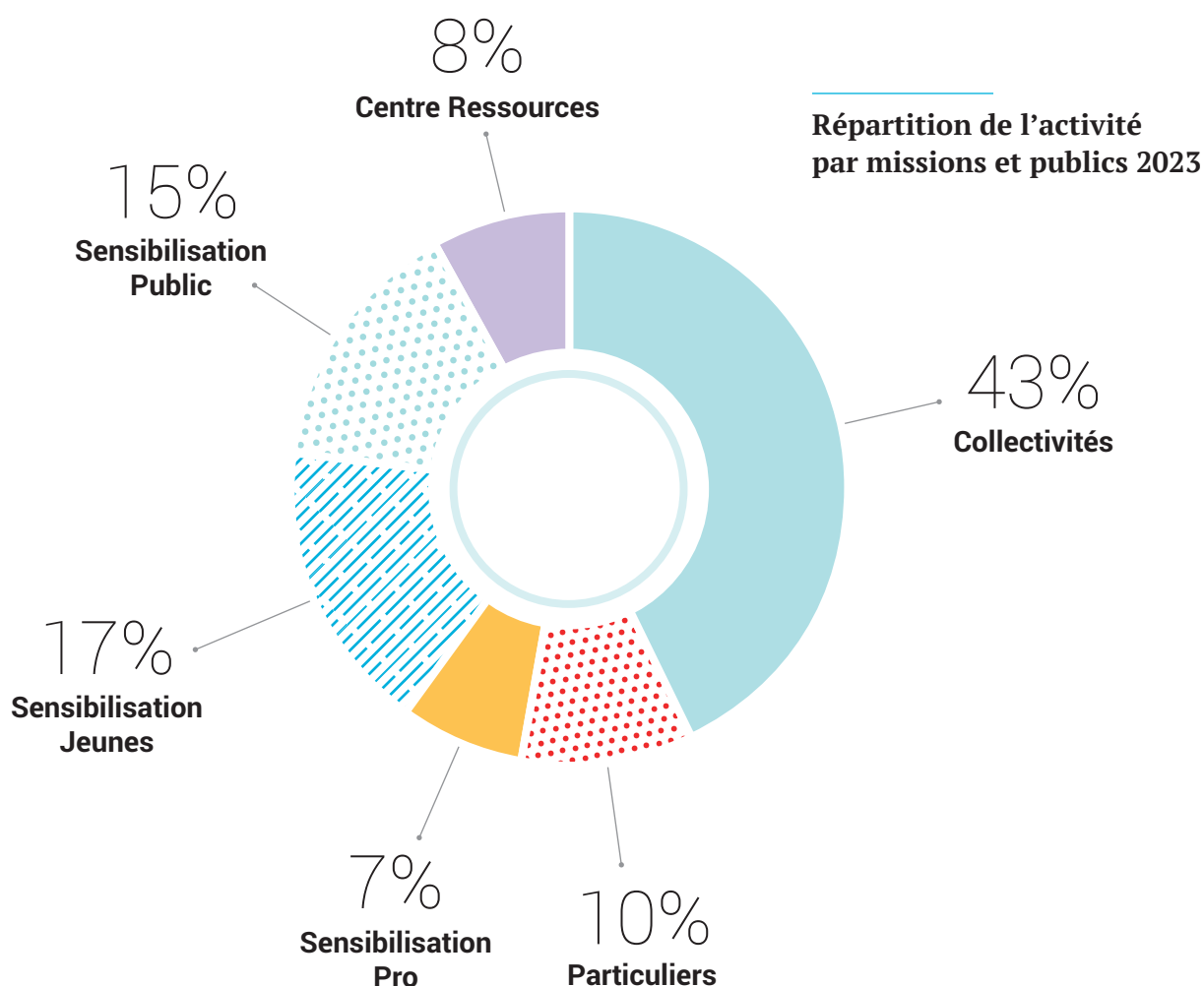


# LA VIE DU CAUE 31

## Les formations suivies par l'équipe

Pour assurer la qualité de son conseil, le CAUE apporte une attention particulière à la formation de ses salariés.

En 2023, la participation des membres de l'équipe à des séminaires de formation, conférences a représenté un total cumulé de 31 jours.



Élus et professionnels

50%

Candidats à la construction

13%

Jeune public

17%

Tout public

20%

---

## L'équipe en 2023



**Maryse VEZAT-BARONIA**

Présidente

Conseillère départementale du canton  
d'Auterive

Maire de Rieux-Volvestre

---

### Direction



**Françoise FAVAREL**

Directrice

Architecte DPLG-Urbaniste OPQU

favarel.f@caue31.org

---

### Gestion administrative



**Elodie ESTARDIER**

Assistante administrative

estardier.e@caue31.org



**Corinne VERNIERES**

Gestion financière et ressources  
humaines

vernieres.c@caue31.org

---

### Centre de ressources / Communication



**Amélie VASSEUR**

Centre de ressources et outils  
multimédias

vasseur.a@caue31.org



**Lise Delbos**

Communication et actions  
culturelles

delbos.l@caue31.org

---

### Responsables de pôles



**Nicolas DELBERT**

Sensibilisation, ressources et  
actions

Géographe -Urbaniste

delbert.n@caue31.org



**Cathy PONS**

Pédagogie

Architecte DPLG-

pons.c@caue31.org



**Stéphane VAN ANDRINGA**

Conseils collectivités et particuliers

Architecte DPLG-

vanandringa.s@caue31.org

---

### Conseillères / conseillers



**Jean-François ARAMENDY**

Paysagiste Conseiller

aramendy.jf@caue31.org



**Irene CORDOBA**

Architecte conseillère

cordoba.i@caue31.org



**Mélanie DAMINATO**

Architecte Conseillère

daminato.m@caue31.org



**Florence FREMONT**

Urbaniste conseillère OPQU

fremont.f@caue31.org



**Gwenhaël LEMARCHAND**

Architecte conseiller

lemarchand.g@caue31.org



**Nolwenn MARCHAND**

Architecte paysagiste conseiller

marchand.n@caue31.org



**Xavier MARTINET**

Architecte conseiller

martinet.x@caue31.org



**Laure MOULINOU**

Architecte conseillère

moulinou.l@caue31.org



**Géraldine PALLU**

Paysagiste conseillère

pallu.g@caue31.org

# LE CONSEIL D'ADMINISTRATION

---

## Présidente

- Madame Maryse VEZAT-BARONIA  
*Conseillère Départementale,*

---

## Représentants des collectivités locales

- Madame Laurence DEGERS  
*Conseillère Départementale*
- Monsieur Victor DENOUVION  
*Conseiller Départemental*
- Monsieur Julien KLOTZ  
*Conseiller Départemental*
- Madame Florence SIORAT  
*Conseillère Départementale*
- Madame Véronique VOLTO  
*Conseillère Départementale*

---

## Représentant de l'état

- Monsieur Patrick BERG  
*Directeur Régional de l'Environnement (DREAL)*
- Monsieur Yves SCHENFEIGEL  
*Directeur Départemental des Territoires (DDT)*
- Monsieur Eric RADOVITCH  
*Directeur de l'Unité Départementale de l'Architecture et du Patrimoine (UDAP)*
- Monsieur Mathieu SIEYE  
*Directeur Académique des services de l'Éducation Nationale (DASEN)*

---

## Représentants des professions

- Madame Mathilde CAILLAUD  
*Architecte - Ordre des Architectes (CROA)*
- Madame Anne PERE  
*Architecte - Enseignante-chercheur ENSAT*
- Céline LOUGIER-MALGOUYRES  
*Urbaniste - APUMP*
- Monsieur Aurélien ALBERT  
*Paysagiste - FFP*

---

## Personnes qualifiées

- Monsieur Charles MARECHAL  
*Délégué à la Fondation du Patrimoine*
- Monsieur Guillaume DARROUY  
*Vice-Président de la Chambre d'Agriculture*

---

## Membres élus de l'AG

- Monsieur Jacques OBERTI  
*Président association des Maires de HG -Maire d'Ayguesvives*
- Monsieur Jean-Louis COLL  
*Association des Maires de HG -Maire de Pinsaguel*
- Monsieur Patrick LEFEBVRE  
*Président de l'Association des Maires Ruraux de HG, Maire de Saint Julien sur Garonne*
- Madame Marie-Christine JAILLET  
*Directrice LISST*
- Monsieur Pascal CAPDEVILA  
*Fédération Française du Bâtiment*
- Monsieur Christian MEDOUS  
*UFC-QUE CHOISIR*

---

## Représentant du personnel

- Madame Laure MOULINOU

# LES PARTENAIRES EN 2023

---

## Réseau des CAUE :

Union Régionale Les CAUE d'Occitanie  
FNCAUE – Fédération Nationale des CAUE

---

### Agriculture :

Chambre d'Agriculture de la Haute-Garonne  
Conseil Départemental - Direction de  
l'agriculture

---

### Aménagement du territoire / Urbanisme :

HGI - Haute-Garonne Ingénierie  
DDT – Direction Départementale des  
Territoires  
Région Occitanie

### Culture et Patrimoine :

Conseil Départemental - Services culture et  
tourisme  
Archives Départementales  
CDT 31 – Comité Départemental de  
Tourisme  
HGI - Haute-Garonne Ingénierie  
DRAC Midi-Pyrénées – Direction Régionale  
des Affaires Culturelles  
UDAP 31 – Unité Départementale  
de l'Architecture et du Patrimoine  
Maison de l'Architecture Occitanie-Pyrénées  
Fondation du Patrimoine

---

### Environnement / Paysage

Conseil Départemental - Direction de la  
Transition Ecologique  
HGI - Haute-Garonne Ingénierie  
HGE - Haute-Garonne Environnement  
ADEME – Agence de l'Environnement  
et de la Maîtrise d'Energie  
DREAL – Direction Régionale de  
l'Environnement, Aménagement et du  
Logement

---

### Habitat :

Guichets Renov'Occitanie (Conseil  
Départemental, Pays Sud Toulousain, Pays  
Lauragais, Muretain)  
Envirobot Occitanie  
ADIL – Agence Départementale pour  
l'Information sur le Logement

---

### Pédagogie :

Inspection académique DSDEN - Direction  
des services départementaux de l'éducation  
DAAC – Délégation Académique à l'Action  
Culturelle  
Conseil Départemental - Direction de  
l'Education et service de l'Architecture /  
Direction du patrimoine  
Archives départementales  
Cinémathèque de Toulouse

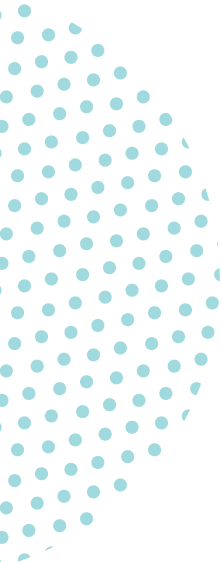
---

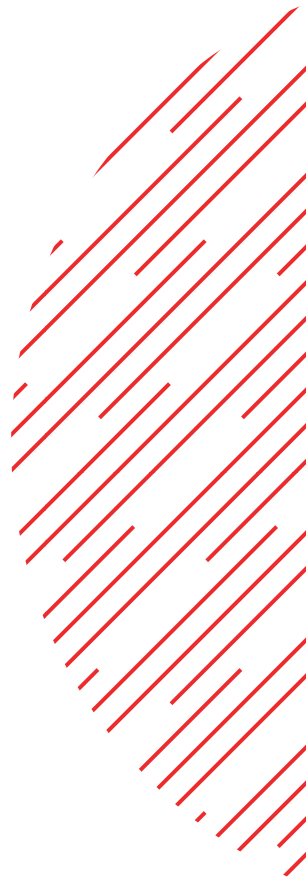
### Professionnels / Universitaires

Ordre des architectes Occitanie  
Ilôt Formation  
HGI Formation  
APUMP – Association des Professionnels  
de l'Urbanisme en Midi-Pyrénées  
CAPEB 31  
ENSA Toulouse – (Ecole Nationale  
Supérieure d'Architecture)  
Université Jean Jaurès Toulouse

# NOTES

---







**31** Haute-Garonne  
**c|a.u.e**  
Conseil d'architecture, d'urbanisme  
et de l'environnement



Conseil d'Architecture d'Urbanisme  
et d'Environnement de la Haute Garonne

24 rue Croix Baragnon 31 000 Toulouse

tél 05 62 73 73 62

[caue@caue31.org](mailto:caue@caue31.org) / [www.caue31.org](http://www.caue31.org)